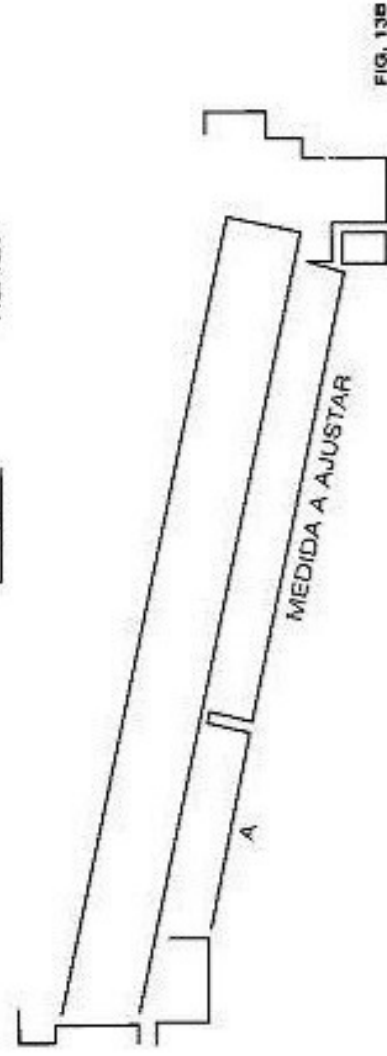
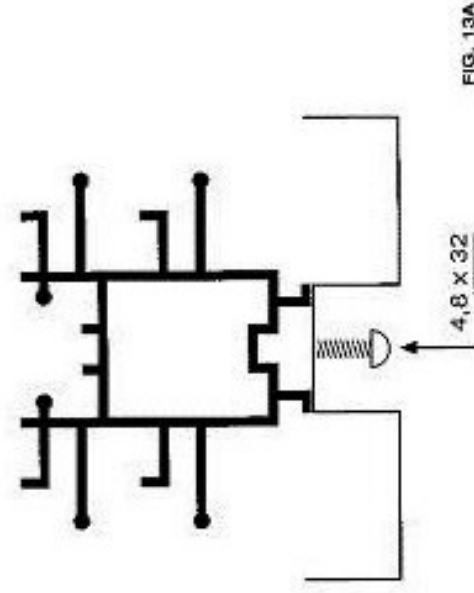


13. COLOCACIÓN DEL CUBRE CORREAS

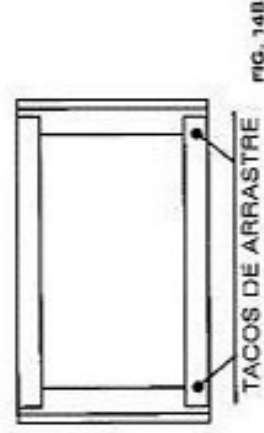
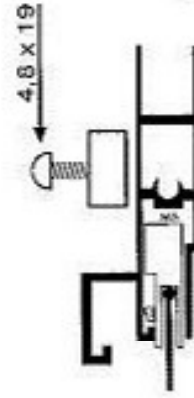
Se trata del embellecedor que tapa las correas.

En primer lugar se coloca la pieza de 1 m., que junto al cubre barra, se debe poder desmontar en caso de avería del techo. Después se colocará el resto con un cubre correa que se suministrará en exceso de longitud, y que se ha de cortar a la medida que se necesite entre el trozo de 1 m. y la canal de desagüe.



14. ARRASTRE DE PANELES

Colocar los tacos de arrastre en los paneles, por la parte superior y en la perforación que llevan los mismos.



15. REMATE DE TRASEO

Colocar la pieza de remate entre el trasero y el último panel que se sujeta, según se indica en las figuras.

TECHO DE 3 PANELES

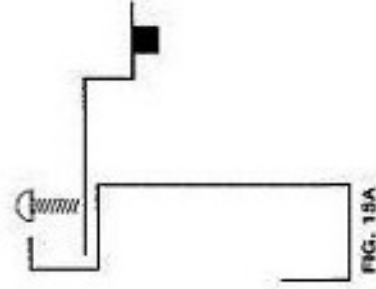


FIG. 15A

TECHO DE 4-6-8 PANELES

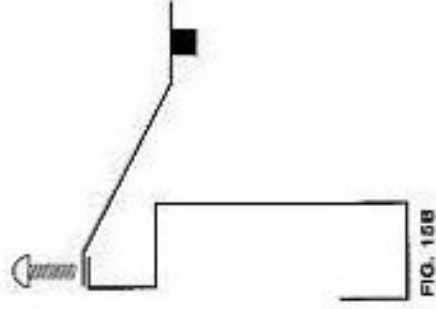


FIG. 15B

TECHO DE 5 Y 7 PANELES

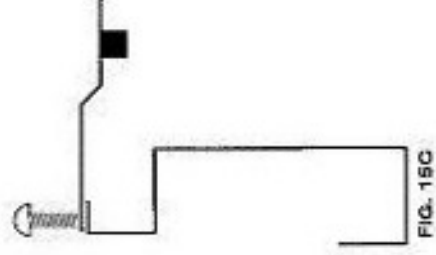
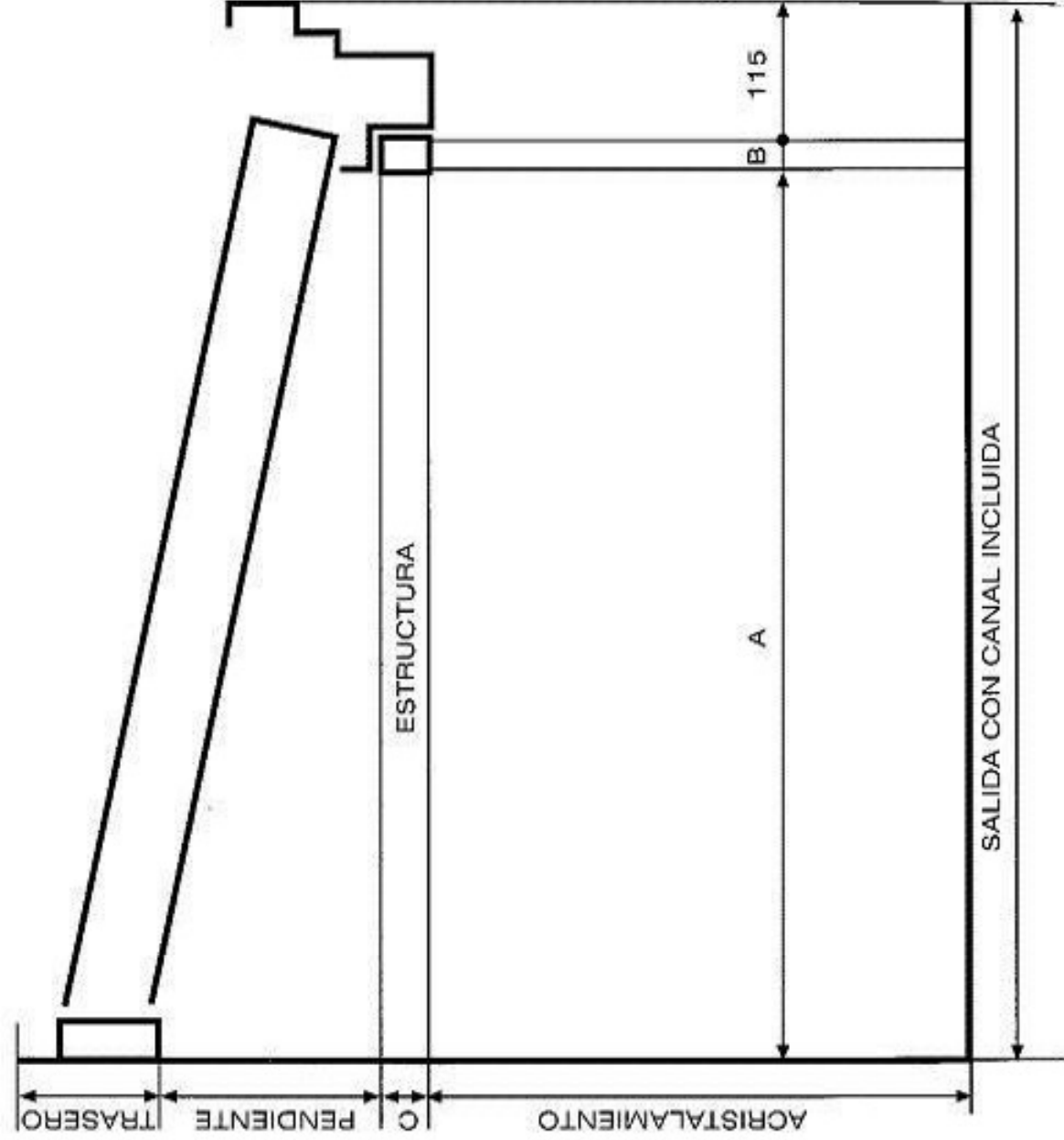


FIG. 15C

HOJA DE MEDIDAS



ALTURA TOTAL = TRASERO + PENDIENTE + C + ACRISTALAMIENTO

SALIDA = A + B + 115

A = ANCHO TERRAZA

B = SECCIÓN BASE DE ESTRUCTURA

C = SECCIÓN ALTURA DE ESTRUCTURA

TRASERO PARA TECHOS DE 3 A 5 PANELES: 200 mm.
PARA TECHOS DE 6 A 7 PANELES: 280 mm.

PENDIENTE: 10% ANCHO TERRAZA

Para proceder al montaje del techo KONFORKIT se ha de seguir el siguiente procedimiento de montaje:

1. DEFINIR LA ESCUADRA DE LA TERRAZA A CUBRIR.

Se toma como referencia la pared donde va sujeto el trasero -pieza de soporte de las guías de movimiento-

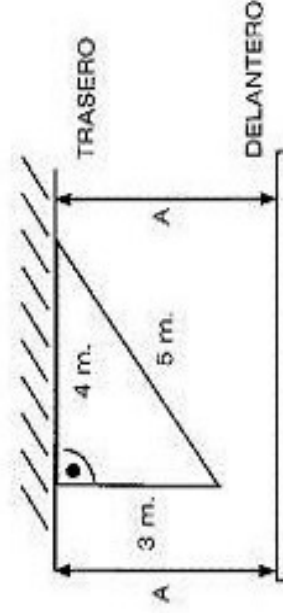


FIG. 1

2. VERIFICAR LA MEDIDA DEL TECHO

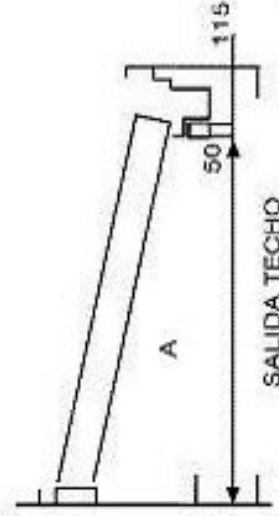


FIG. 2

3. COLOCACIÓN DE TRASERO

Una vez definida la escuadra y verificadas las medidas, se procede al montaje de la pieza trasero.

Esta pieza lleva sujetos los soportes de guía, las perforaciones para soportes de motor, y las perforaciones para su anclaje a la pared según figura 3. Se montan de izquierda a derecha, y están numeradas.

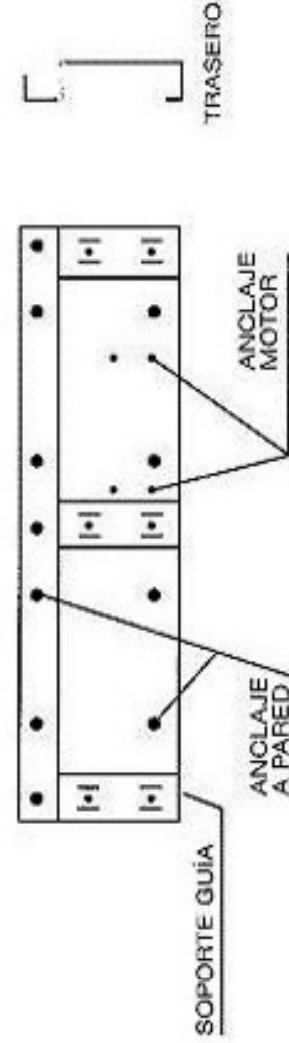


FIG. 3

4. ESTRUCTURA DELANTERA

Se procede a montar la estructura delantera o porteria donde apoyará la guía de movimiento, verificando que quede paralela al trasero según figura 4.

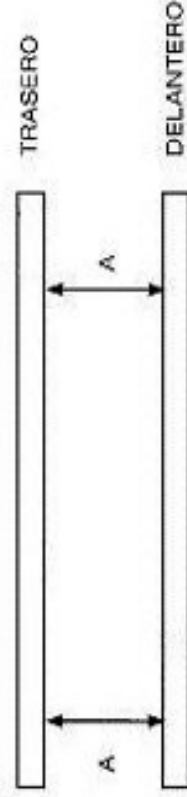


FIG. 4



5. COLOCACIÓN DE CANALES

Colocar el canal de desagüe según figura 5

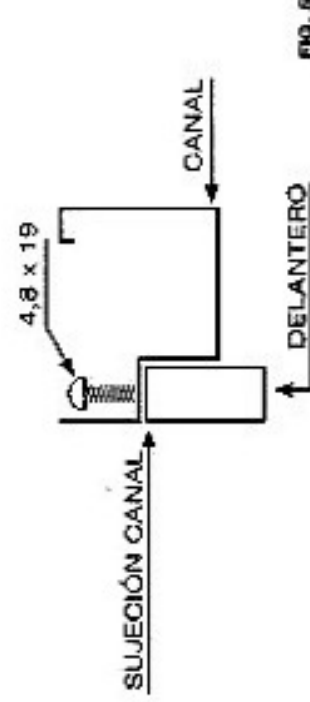


FIG. 5

6. COLOCACIÓN DE GUÍAS

6.1. Colocar la primer guía en el soporte trasero, escuadrarla y sujetarla en el tubo delantero con su pieza de anclaje

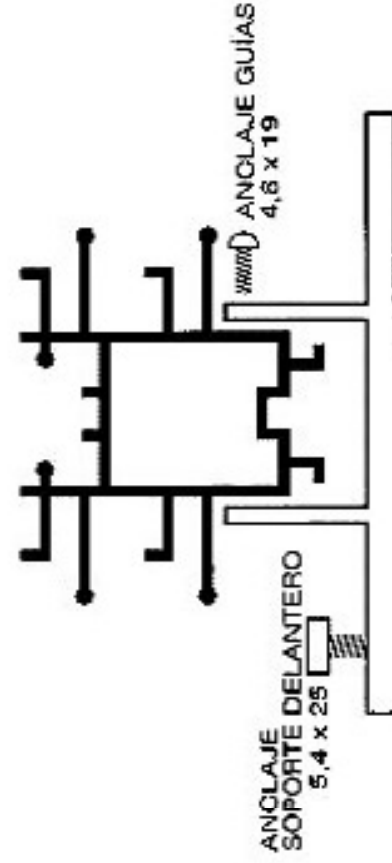
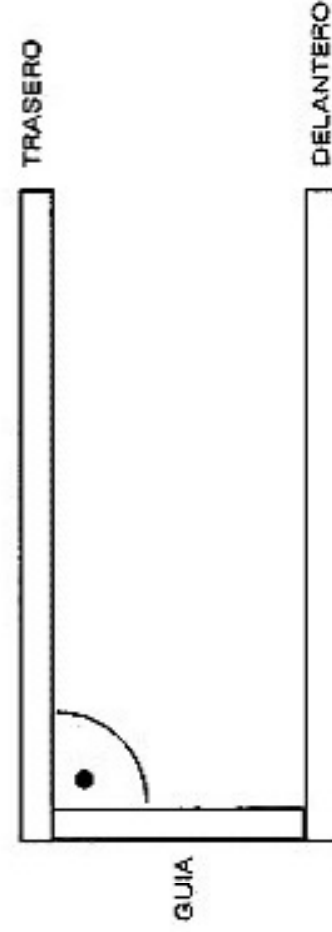


FIG. 6.1

6.2. Colocar el cepillo en la canal, que nos servirá para darle la medida de separación entre guías, y sujetar la guía nº2. Así sucesivamente con el resto de guías.



FIG. 6.2

7. COLOCACIÓN DE PANELES

Una vez sujetas todas la guías se procede a colocar los paneles, numerados del 1 en adelante, según la cantidad de paneles que tenga cada carril del techo.

Se colocan por la parte delantera del techo según figura 7, y se deslizan hacia atrás. Si no se pudieran colocar los paneles por delante, se ha de abrir la guía nº2, colocar el panel nº1 y cerrarla nuevamente a la posición inicial, deslizar el panel hacia atrás y repetir este procedimiento en todos los paneles, cuidando de no abrir demasiado las guías para impedir que caigan los paneles ya instalados.

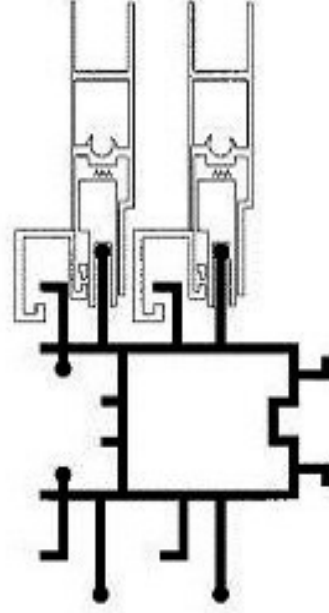


FIG. 7

8. MECANIZACIÓN

8.1. Colocar los soportes de correa alineados según plano

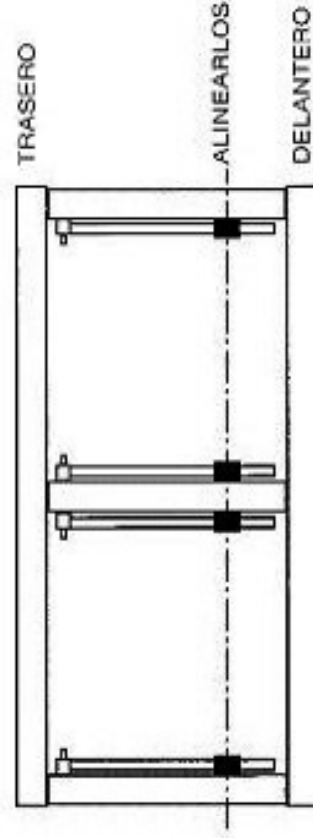
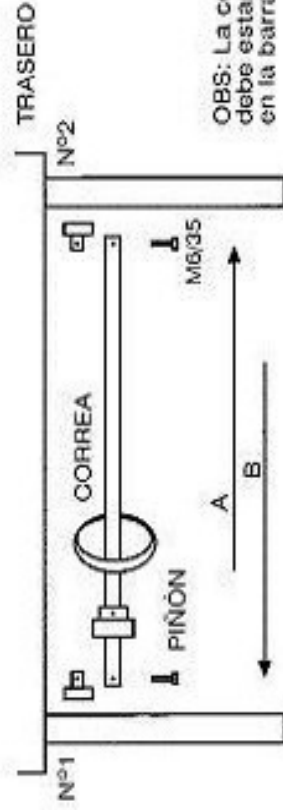


FIG. 9.1

8.2. Colocar la barra de mando, teniendo en cuenta que la correa cerrada quede rodeando la barra de mando y procediendo de la siguiente manera:
Colocar la barra en el piñón nº2, deslizarla hacia la izquierda e introducirla en el piñón nº1.

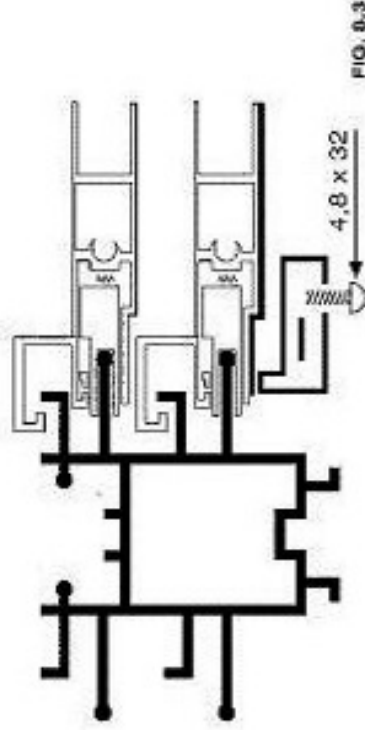
Dicho piñón cuenta con un agujero de 6 mm. que tiene que hacerse coincidir con el de la barra de mando. Una vez hecho esto, colocar un tornillo pasante entre ambos.

Una vez fijado este, perforar el piñón nº2 con una broca de 6 mm., y colocar el segundo tornillo pasante -m6 x 35-, según figura 8.2.



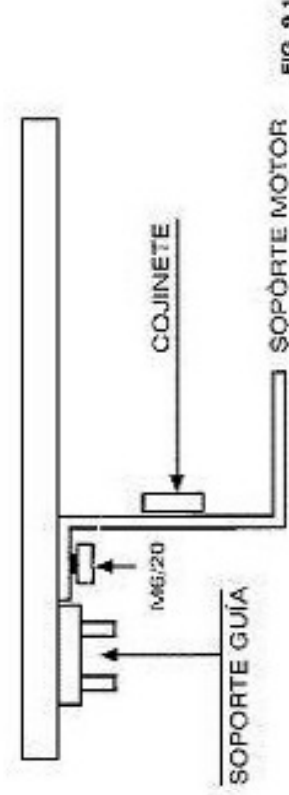
OBS: La correa debe estar colocada en la barra de mando

8.3. Sujetar los paneles nº1 al soporte de correa, en el medio del mismo y alineando el taco plástico con el relieve del perfil porta patín, según la figura.



9. MOTORIZACIÓN

9.1. Colocar el soporte que lleva el cojinete en el trasero tocando el soporte de guía del lado izquierdo y en las roscas hechas en el mismo.



9.2. Colocar el eje del motor en el cojinete, ubicando previamente la correa cerrada. Fijar el soporte derecho, que se suministra sujeto al motor, al trasero en las roscas existentes.

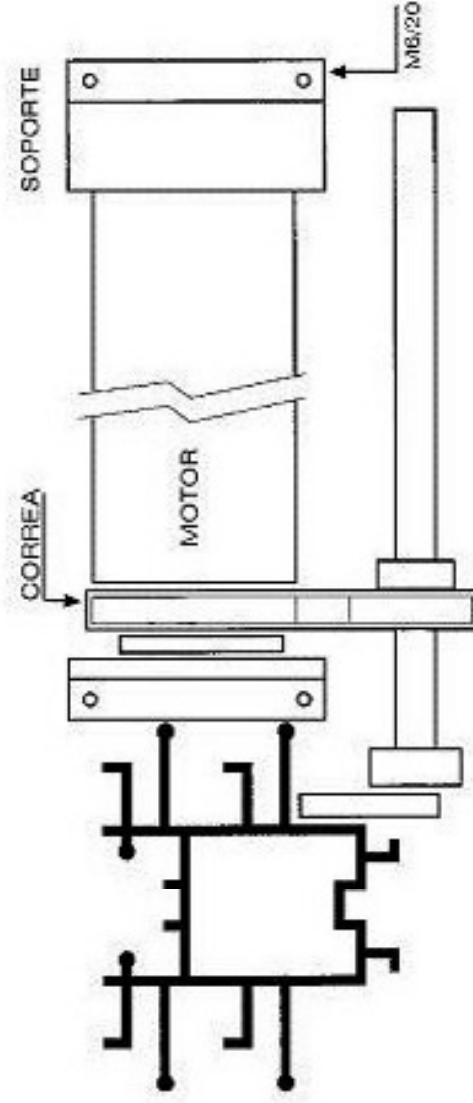


FIG. 9.2

9.3. Tensar la correa cerrada a través del tensor situado en la parte inferior del soporte hasta que ésta quede bien tensa.

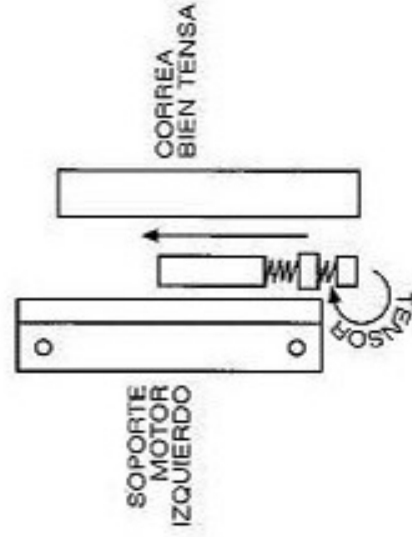


FIG. 9.3

10. FIJACIÓN DEL ÚLTIMO PANEL

Retroceder el último panel hasta que toque el trasero y colocar un tornillo de 4,8 x 19 en la guía según muestran las figuras 10A y 10B.

Para números pares

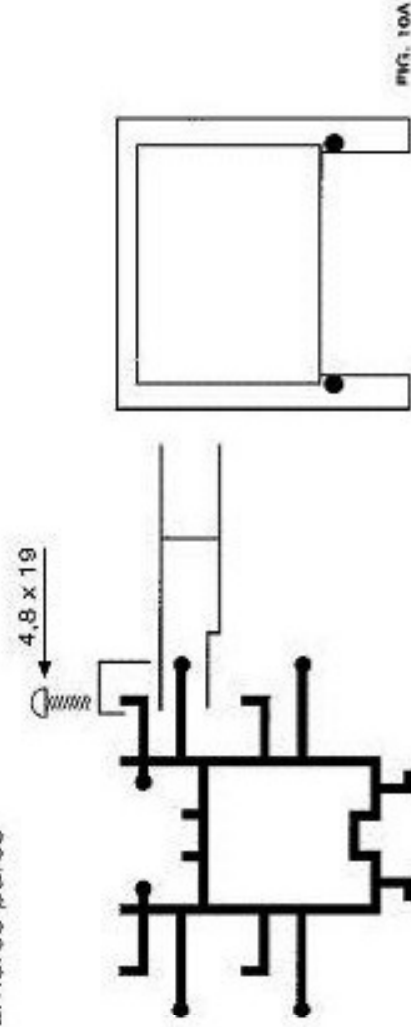


FIG. 10A

Para número impares hacer coincidir el agujero del panel con el de la guía y colocar un tornillo 4,8 x 19 según figura 10 B.

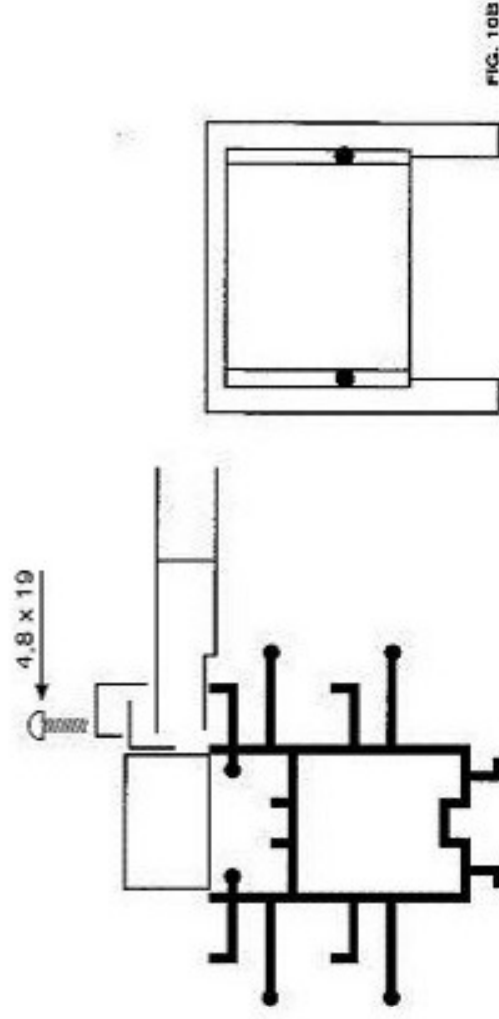


FIG. 10B

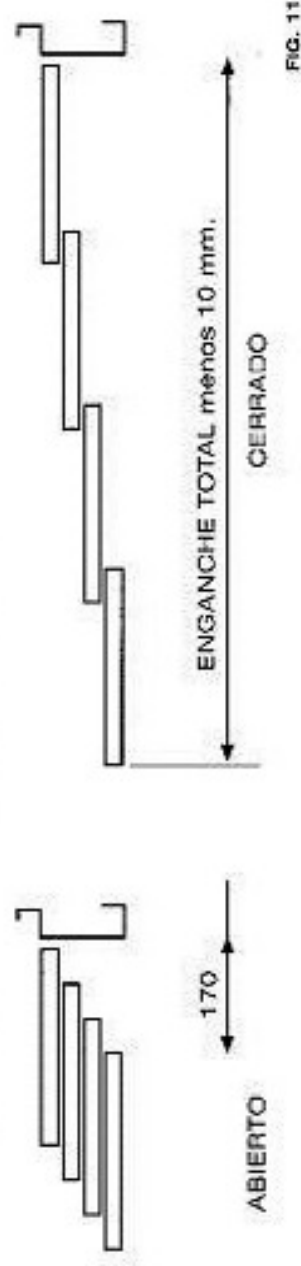


11. REGULACIÓN DE LOS FINALES DE CARRERAS

El motor reductor cuenta con dos tornillos de color rojo donde se regula el final de carrera.

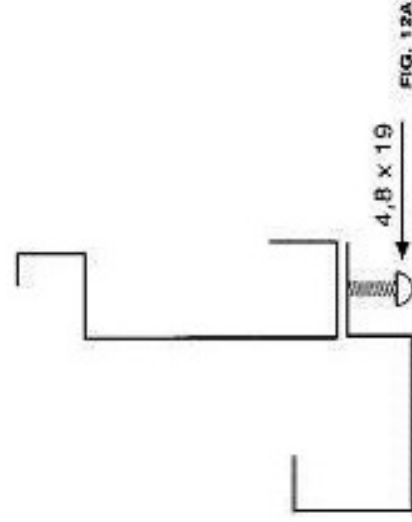
El tornillo de atrás, es decir, el más cercano al trasero, regula el final de carrera de apertura. Se ha de regular para que el techo se detenga a unos 170 mm. antes de llegar al trasero.

El otro tornillo controla el final de carrera de cierre, y se ha de regular teniendo en cuenta que todos los paneles queden enganchados, dándole una tolerancia antes de que haga el cierre final de 10 mm. ante cualquier variación posible.



12. COLOCACIÓN DEL CUBRE BARRA

Es la pieza que hace de embellecedor, y se ha de colocar debajo del trasero y de izquierda a derecha.



Estas piezas van numeradas de 1 en adelante, y se han de colocar según se muestra en la figura 12 A.

